

L'appel à des prestataires logistiques est une solution au développement d'une logistique adaptée aux circuits courts alimentaires de proximité. Leur offre de services peut répondre à des problématiques d'optimisation des organisations logistiques des producteurs et de mutualisation des flux.

Prestataires logistiques, de quoi parle-t-on ?

Il existe 5 types de prestataires logistiques :

1PL (Premier prestataire logistique) se réfère à une entreprise sous-traitante dédiée aux services de transport, comme le chargement et la distribution de marchandises.

2PL (Deuxième prestataire logistique) est une entreprise qui, en complément des prestations de transport, propose des solutions de stockage et d'entreposage. Celles-ci se font généralement dans les locaux de l'entreprise mandatée.

3PL (Troisième prestataire logistique) est une entreprise spécialisée dans la gestion de la chaîne logistique dans son ensemble. Elle offre une gamme plus large de services, notamment le transport, le stockage, la gestion des stocks, la préparation des commandes et parfois même la gestion des retours. Les entreprises font appel à des 3PL pour externaliser une partie ou la totalité de leurs opérations logistiques.

4PL (Quatrième prestataire logistique) est un gestionnaire de chaîne d'approvisionnement stratégique. Contrairement aux autres niveaux, le 4PL agit comme un intégrateur externe qui gère l'ensemble de la chaîne d'approvisionnement pour le compte d'une entreprise. Il coordonne et supervise les opérations des prestataires de services logistiques (3PL, 2PL, etc.) pour optimiser l'efficacité globale. Pour un 4PL, les ressources d'un 3PL s'accompagnent de moyens supplémentaires reposant sur des outils numériques.

5PL (Cinquième prestataire logistique) est un concept plus récent et fait référence à des entreprises qui fournissent des services de gestion de la chaîne d'approvisionnement en utilisant des technologies avancées telles que l'intelligence artificielle, l'analyse de données, l'internet des objets et d'autres solutions numériques. Les 5PL se concentrent sur l'optimisation des processus logistiques en utilisant des technologies de pointe. Ils fournissent une expertise en ingénierie et peuvent intégrer des systèmes d'automatisation des flux.

1PL

Une entreprise qui envoie des biens ou des produits d'un endroit à un autre.



2PL

Une entreprise qui réalise des activités d'entreposage dans ses locaux en plus de ses activités de transport.



3PL

Une entreprise qui réalise ses activités sur l'ensemble de la chaîne logistique (transport, stockage, logistique retour, etc.)



4PL

Une entreprise qui organise l'ensemble de la chaîne d'approvisionnement et cherche à l'optimiser grâce à des outils numériques



5PL

Une entreprise qui fournit des solutions logistiques innovantes et développe un réseau de chaîne d'approvisionnement optimal, potentiellement automatisé.



À propos de la filière logistique en Normandie

La « filière logistique » est définie par l'INSEE par une liste de codes APET représentant l'ensemble des activités liées au secteur du transport et de la logistique.

Code APET	Libellé
Logistique terrestre	
4920Z	Transports ferroviaires de fret
4941A	Transports routiers de fret interurbains
4941B	Transports routiers de fret de proximité
4941C	Location de camions avec chauffeur
4950Z	Transports par conduites
5221Z	Services auxiliaires de transport terrestre
5228A	Messagerie, fret express
7712Z	Location et location-bail de camions
Logistique aérienne	
5121Z	Transports aériens de fret
5223Z	Services auxiliaires des transports aériens
7735Z	Loc. & loc-bail mat. transport aérien
Logistique portuaire et maritime	
5020Z	Transports maritimes et côtiers de fret
5040Z	Transports fluviaux de fret
5222Z	Services auxiliaires des transports par eau
5224A	Manutention portuaire
7734Z	Loc. & loc-bail mat. transport par eau
Affrètement et organisation des transports	
5229B	Affrètement & organisation des transports
Conditionnement et entreposage	
4617A	Centrales d'achat alimentaires
4619A	Centrales d'achat non-alimentaires
5210A	Entreposage et stockage frigorifique
5210B	Entreposage et stockage non-frigorifique
5224B	Manutention non-portuaire
8292Z	Activités de conditionnement
Services	
4942Z	Services de déménagement
5320Z	Autres activités de poste et de courrier

Chiffres clés de la filière « Transport & Logistique »

+ de 48 000 emplois dans le secteur privé

+ de 2 200 établissements employeurs

**5,9 % des emplois privés
de Normandie**

**5,6 % des emplois du secteur
au niveau national**

Source : URSSAF, base de données ACOSS 2020 sur l'emploi salarié privé hors intérim

Une identité logistique forte

L'espace logistique normand se caractérise en premier lieu par ses activités portuaires d'une part, ses activités industrielles d'autre part et son réseau d'infrastructures.

La Normandie, grâce à sa large façade maritime et à la Seine qui la traverse, constitue la porte d'entrée naturelle de la région parisienne. L'axe Seine est un espace de transit majeur renforcé au fil du temps par la création et l'élargissement des ports, la construction du réseau ferré et le développement d'un réseau routier dense. Aujourd'hui, la région bénéficie d'un maillage d'infrastructures important axé sur le commerce international et la mondialisation.

C'est aussi une région industrielle portée par les secteurs de l'énergie, de la chimie, de la pharmaceutique, de l'aéronautique, de l'agro-industrie, de l'automobile, etc, et notamment dans la vallée de la Seine.

Atlas des acteurs du transport et de la logistique en Normandie

Méthodologie

Cet atlas est une démarche exploratoire d'identification des établissements proposant et/ou pouvant proposer des activités de prestation logistiques à destination des acteurs des circuits courts alimentaires de proximité en Normandie.

Celle-ci s'appuie sur une exploitation de la base de données INSEE Sirene@ qui constitue la base de données de référence des établissements au niveau national. On y retrouve des informations concernant :

- La typologie des activités exercées ;
- Les effectifs salariés ;
- La catégorie juridique des entreprises ;
- La localisation des différents établissements.

L'objectif de ce travail était de pouvoir établir un premier niveau de connaissance des établissements pouvant proposer des prestations logistiques à destination des acteurs des circuits courts alimentaires et contribuer, le cas échéant, au développement de synergies.

Au total, 3 886 établissements ont été identifiés à l'issu de ce processus, ce sont ces derniers qui font l'objet de l'exploitation cartographique ci-dessous.

Le processus de sélection des établissements :

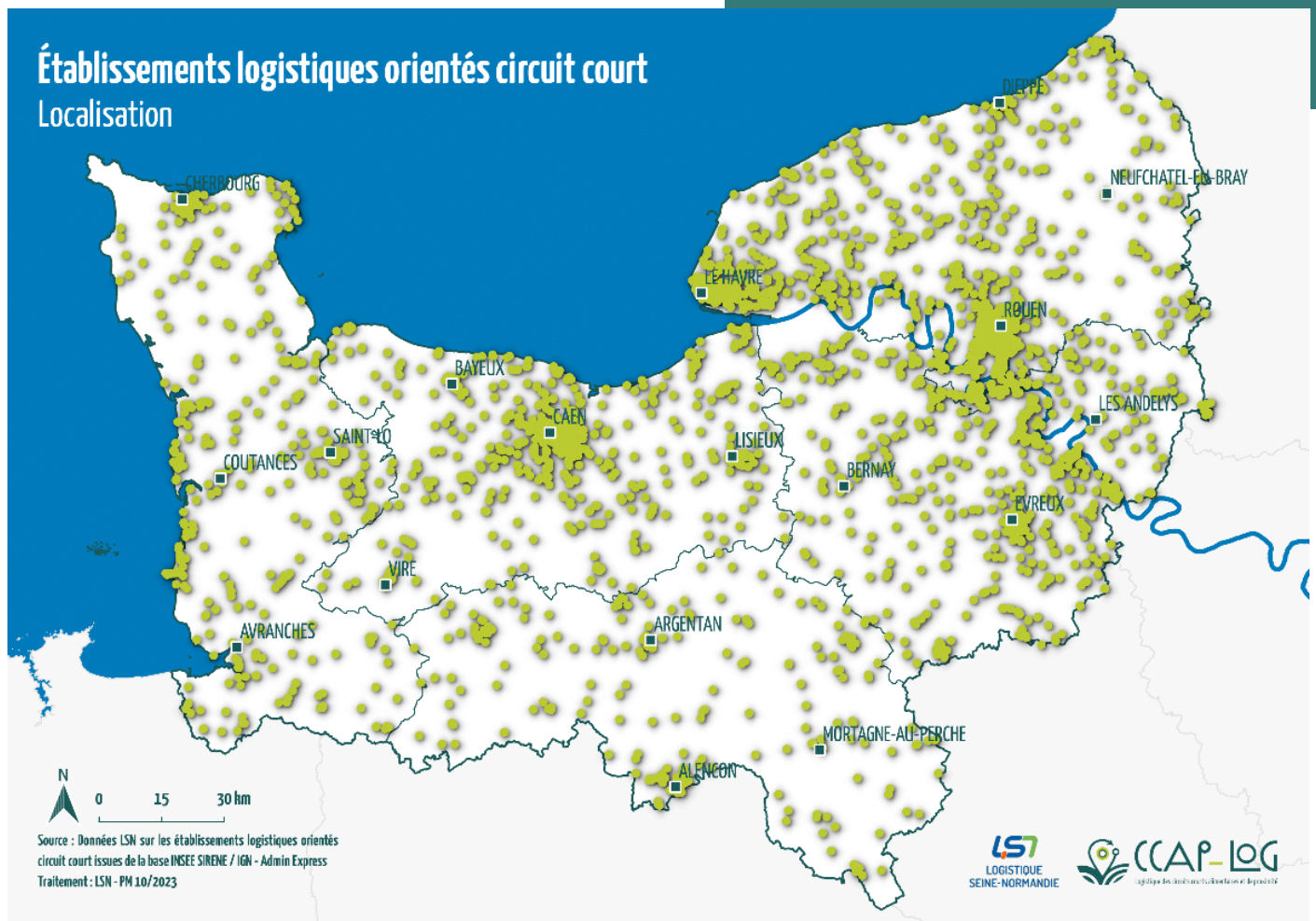
1 Sélection des établissements relevant du secteur « Transport et Logistique » tel que défini par l'INSEE, qu'il s'agisse d'établissements employeurs ou non-employeurs.

2 Ajout des établissements relevant du commerce de gros alimentaire, étant entendu que les grossistes sont identifiés comme des acteurs de la logistique des circuits courts alimentaires de proximité.

3 Exclusion des établissements qui de part leur objet et leur nature n'ont pas une activité compatible avec les circuits courts alimentaires de proximité.

Établissements logistiques orientés circuit court

Localisation



1562 / 40%

Seine-Maritime

851 / 22%

Calvados

756 / 20%

Eure

260 / 6%

Orne

457 / 12%

Manche

Les limites de la donnée

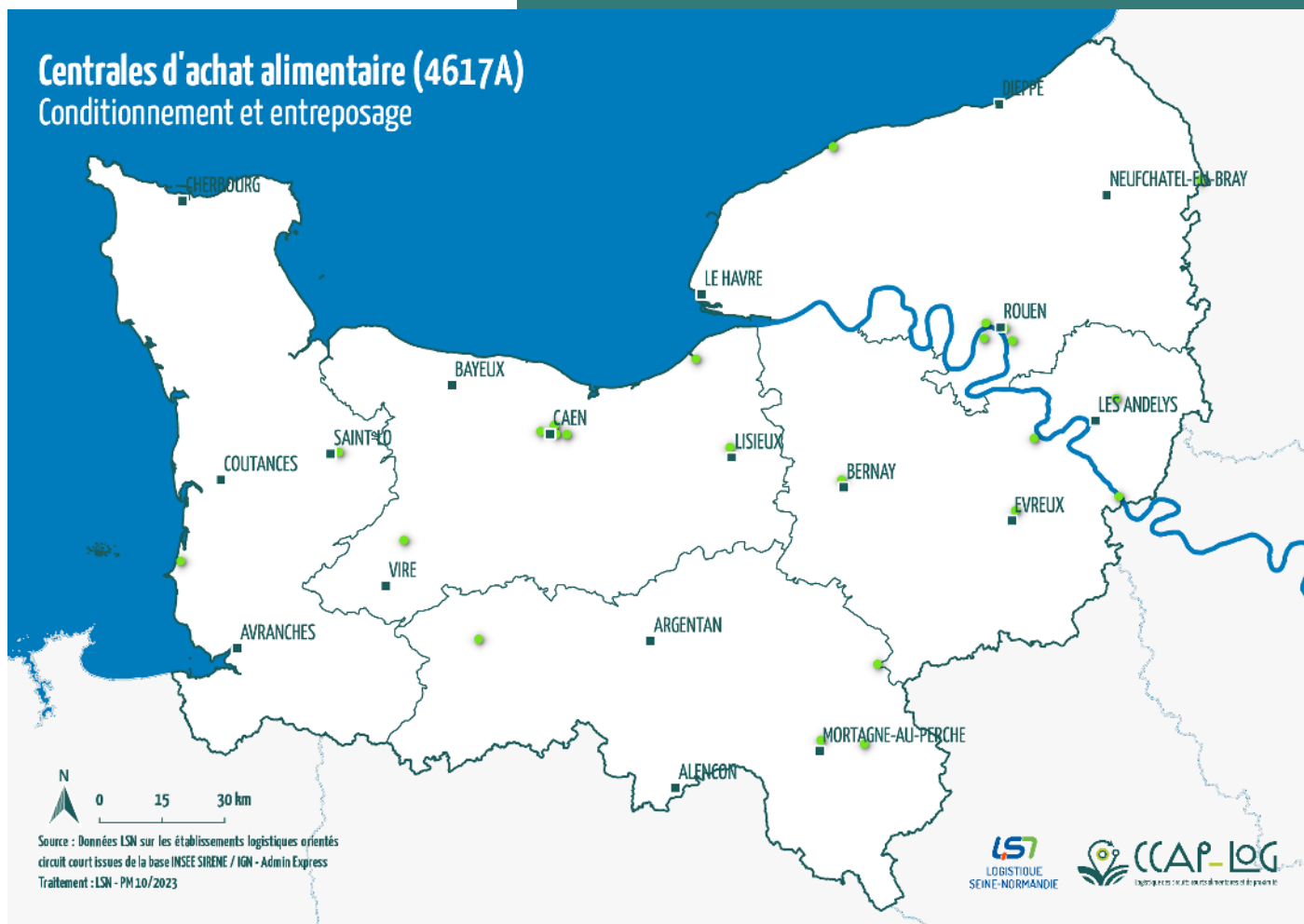
- **375 établissements n'ont pas pu être géolocalisés**
- **La géolocalisation peut parfois être imprécise**
- **Malgré un premier tri réalisé, les établissements du secteur transport et logistique identifiés n'ont pas nécessairement une activité compatible** avec les enjeux inhérents à la logistique des circuits courts alimentaires de proximité ;
- **De la même façon, les grossistes identifiés n'ont pas nécessairement une activité de transport**, la donnée présentée ci-dessous est donc par nature incomplète.

L'objectif de cet Atlas est de constituer une première base de données géoréférencée sur les établissements à vocation logistique implantés en Normandie. Celle-ci s'adresse aux acteurs des circuits courts alimentaires et de proximité. Elle doit permettre de :

- **Renforcer leur connaissance** des établissements du secteur « Transport et Logistique » en Normandie (localisation, typologie d'établissement, etc.)
- Le cas échéant, **faire émerger des synergies et contribuer à l'émergence de solutions logistiques** dédiées aux circuits courts.

27 établissements
Soit **0,7%** de l'ensemble des établissements
logistiques orientés circuit court identifiés

Centrales d'achat alimentaire (4671A)
Conditionnement et entreposage



6 / 22%

Seine-Maritime

10 / 37%

Calvados

5 / 18,5%

Eure

4 / 15%

Orne

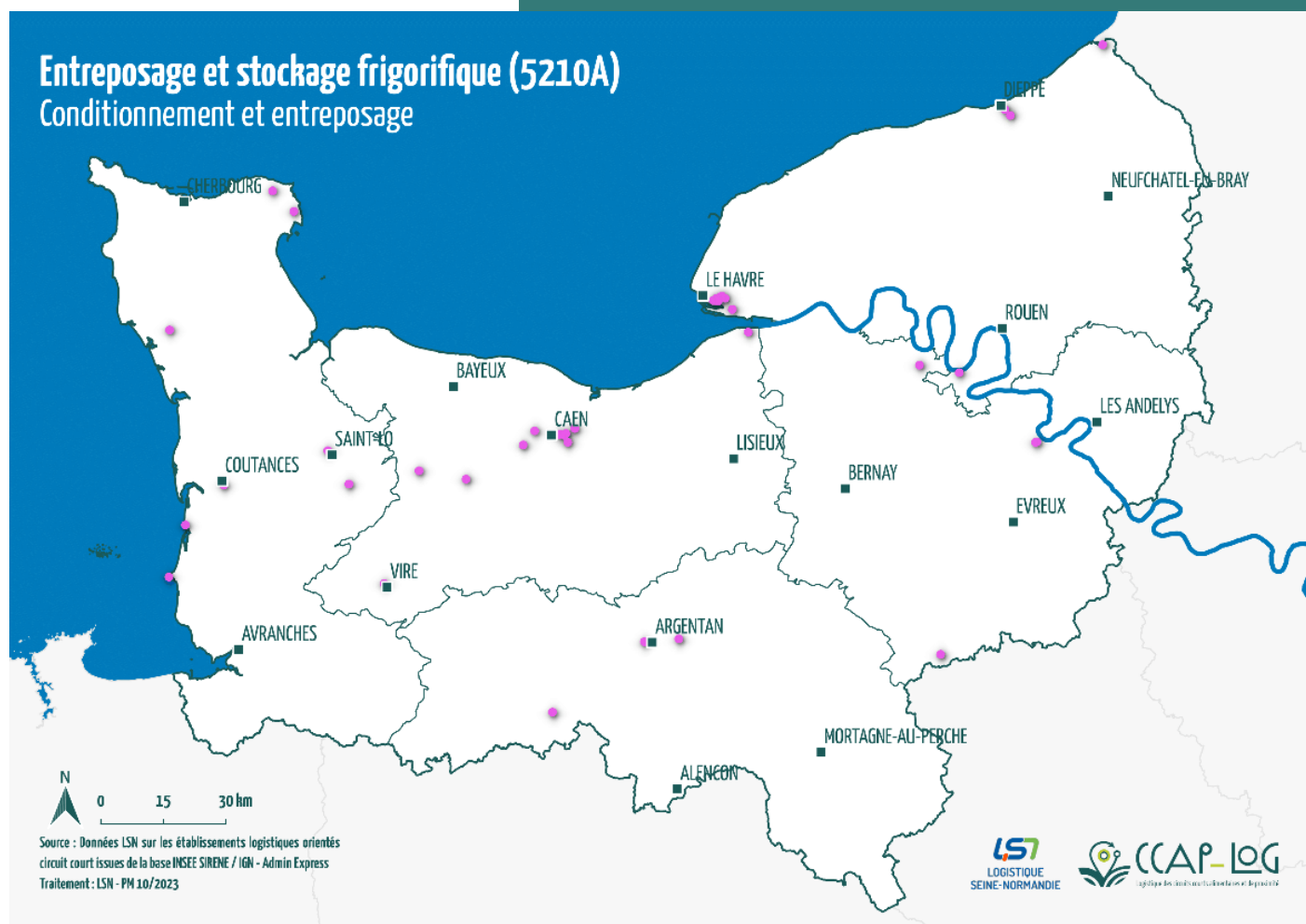
2 / 7,5%

Manche

À retenir

- Une activité relativement concentrée autour de Caen et de Rouen
- Une activité aussi présente dans des territoires ruraux

54 établissements
Soit **1,4%** de l'ensemble des établissements
logistiques orientés circuit court identifiés



15 / 28%

Seine-Maritime

22 / 41%

Calvados

4 / 7%

Eure

3 / 5,5%

Orne

10 / 18,5%

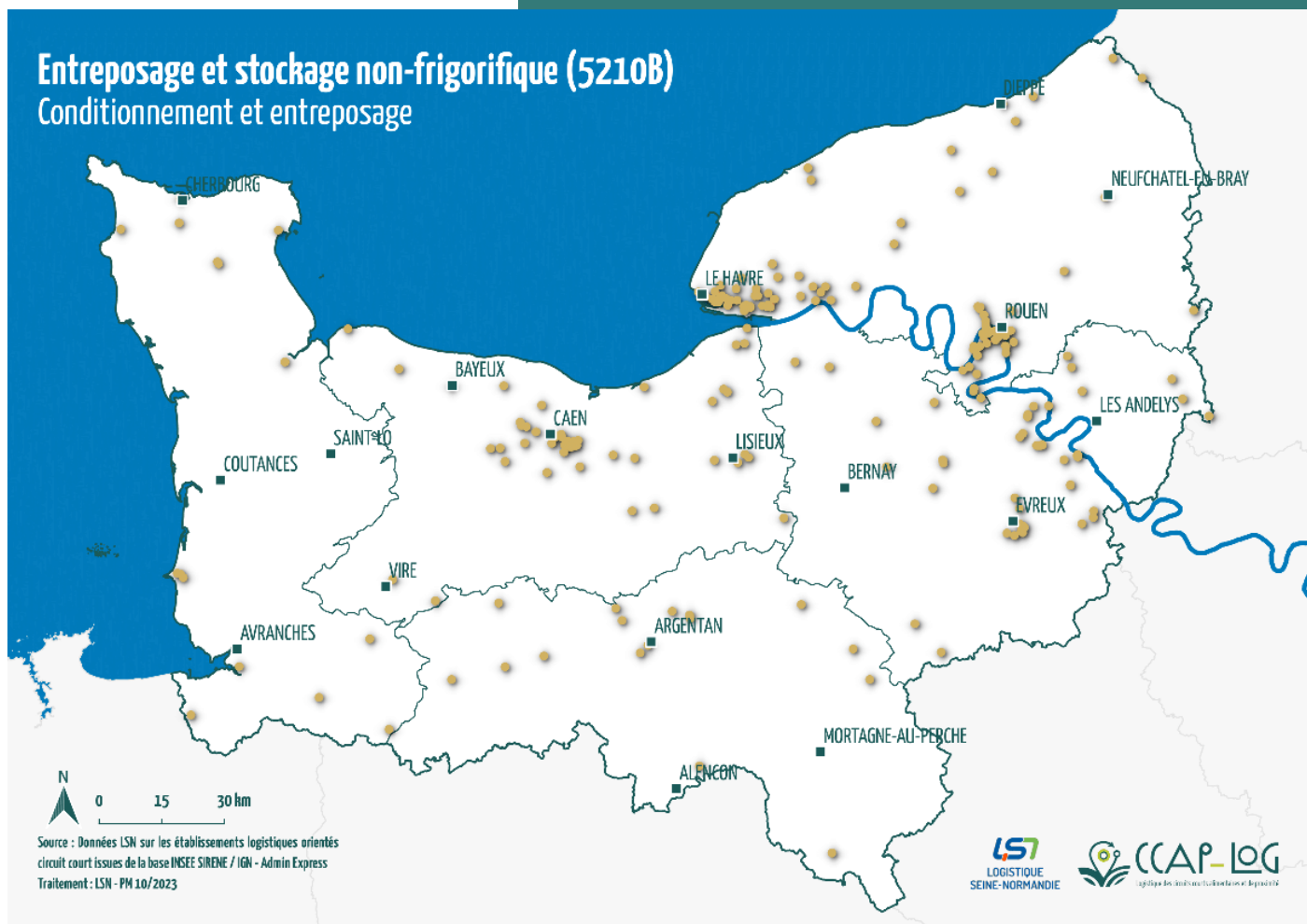
Manche

À retenir

- Une activité fortement concentrée au Havre et à Caen
- Une présence plus diffuse en milieu rural

238 établissements
Soit **6,1%** de l'ensemble des établissements
logistiques orientés circuit court identifiés

Entreposage et stockage non-frigorifique (5210B) Conditionnement et entreposage



103 / 43%

Seine-Maritime

50 / 21%

Calvados

50 / 21%

Eure

16 / 7%

Orne

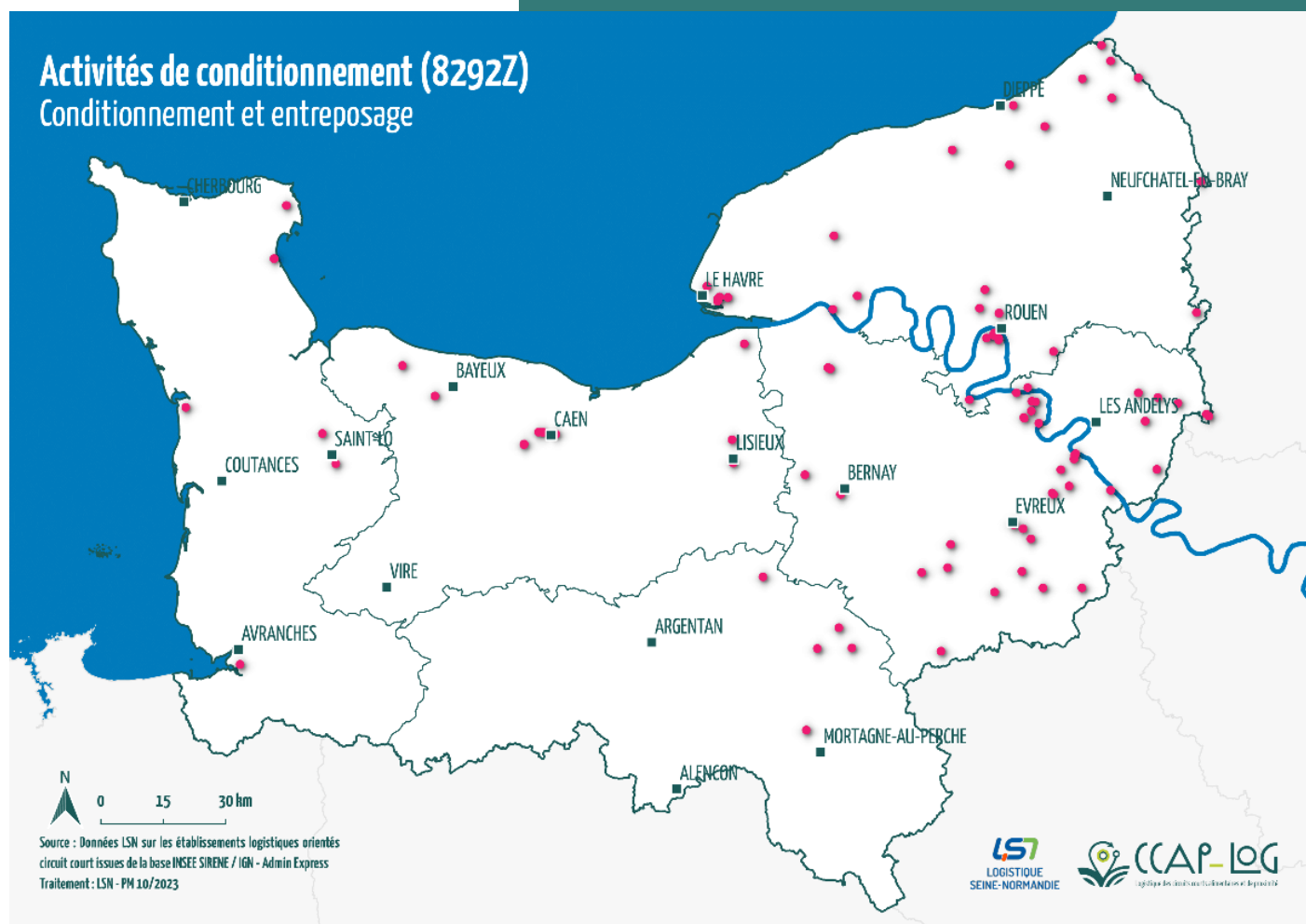
19 / 8%

Manche

À retenir

- Une activité fortement concentrée autour des plus grandes agglomérations (Rouen, Le Havre, Caen)
- Présence marquée autour des villes moyennes et plus diffuse en milieu rural

99 établissements
Soit 2,5% de l'ensemble des établissements
logistiques orientés circuit court identifiés



31 / 31,5%

Seine-Maritime

12 / 12%

Calvados

44 / 44,5%

Eure

5 / 5%

Orne

7 / 7%

Manche

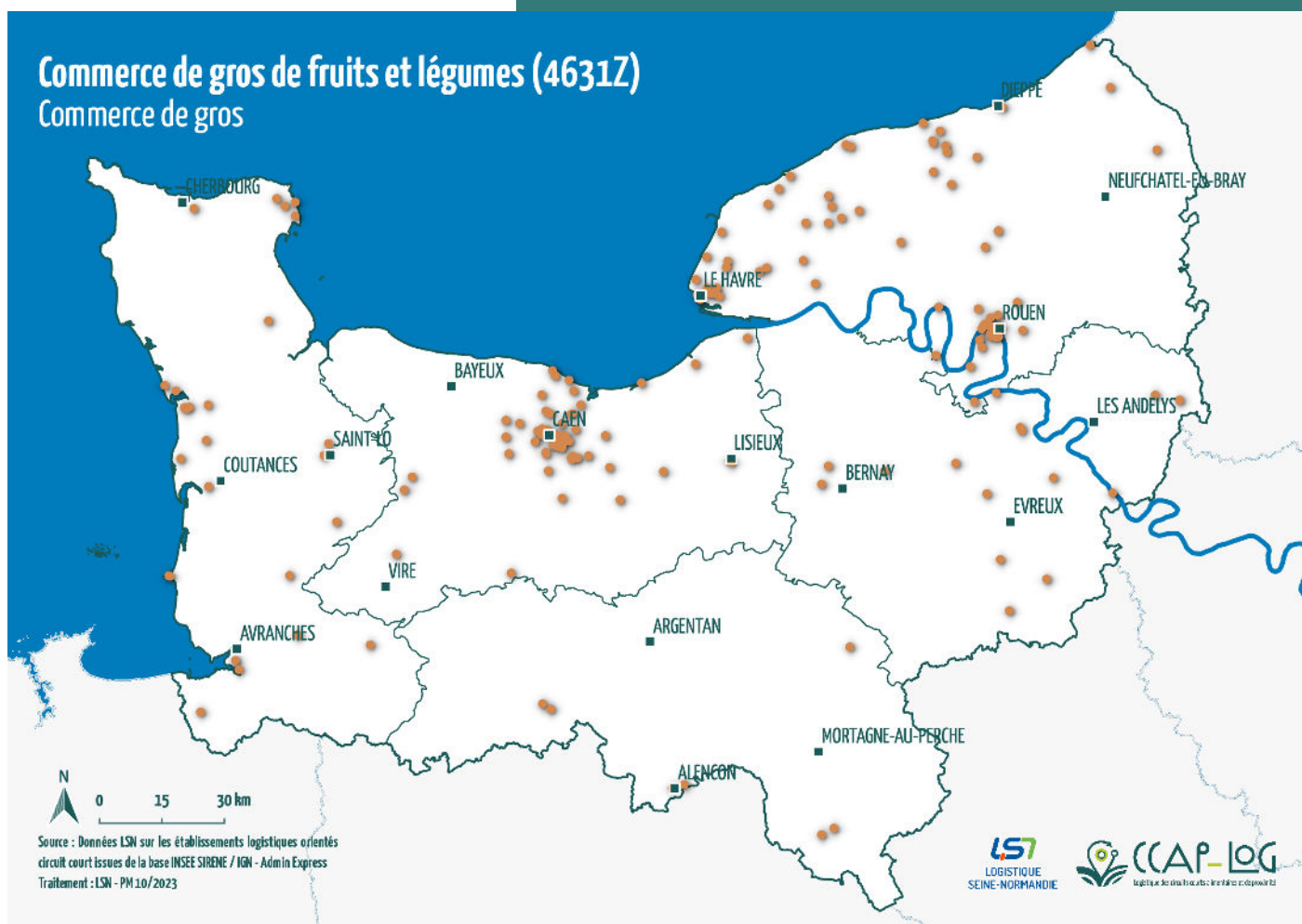
À retenir

- Une activité avec une présence plus marquée en ex-Haute-Normandie

Commerce de gros de fruits et légumes

4631Z

237 établissements
Soit **6,1%** de l'ensemble des établissements
logistiques orientés circuit court identifiés



90 / 38%

Seine-Maritime

90 / 38%

Calvados

17 / 7%

Eure

9 / 4%

Orne

31 / 13%

Manche

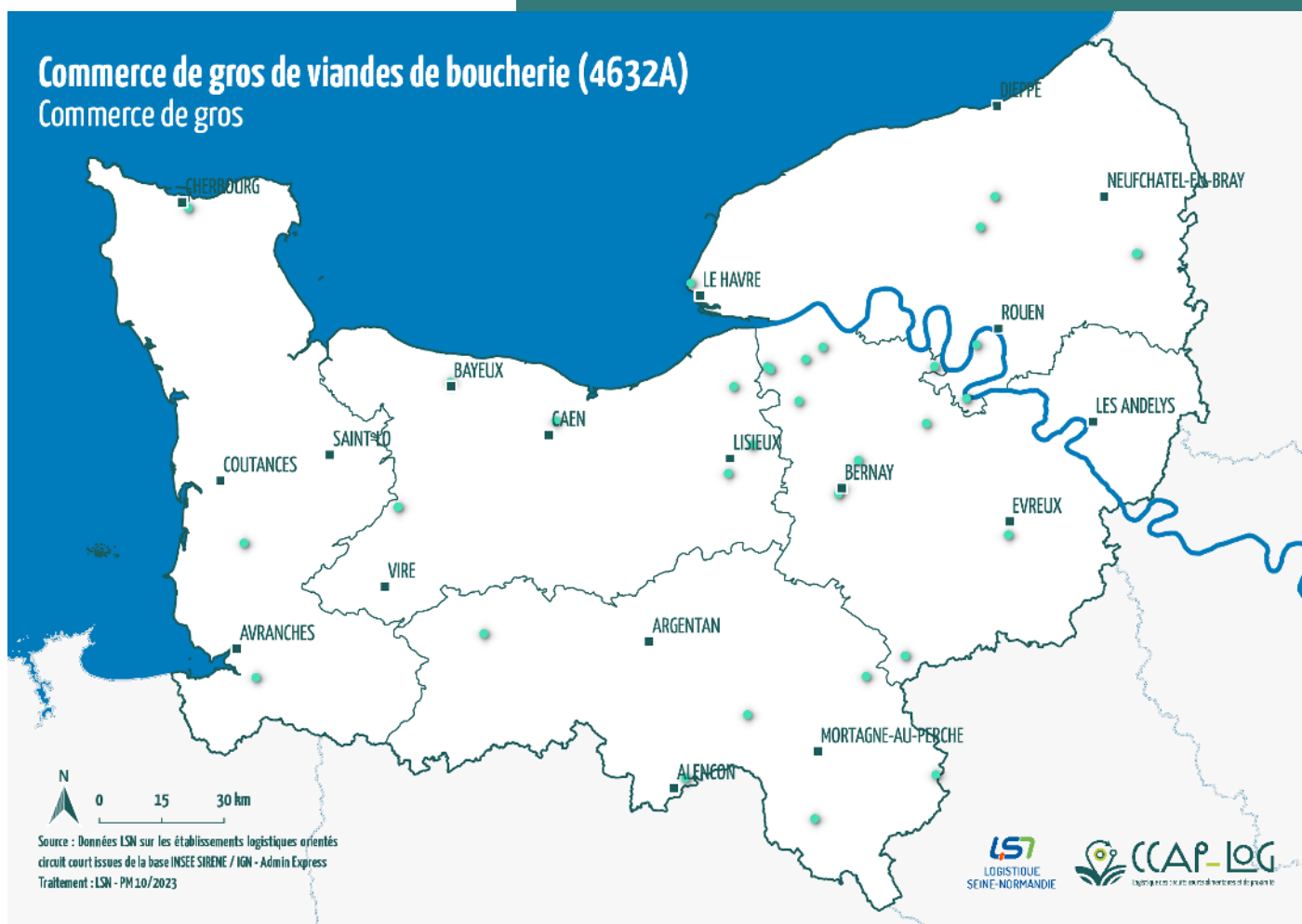
À retenir

- Une activité concentrée autour des métropoles (Le Havre, Rouen, etc.)
- Une présence plus marquée dans le pays de Caux

Commerce de gros de viandes de boucherie

4632A

37 établissements
Soit **1%** de l'ensemble des établissements logistiques orientés circuit court identifiés



7 / 19%

Seine-Maritime

8 / 22%

Calvados

13 / 35%

Eure

6 / 16%

Orne

3 / 8%

Manche

À retenir

- Une présence plus marquée aux alentours de Pont-Audemer
- Une activité qui maille le territoire régional

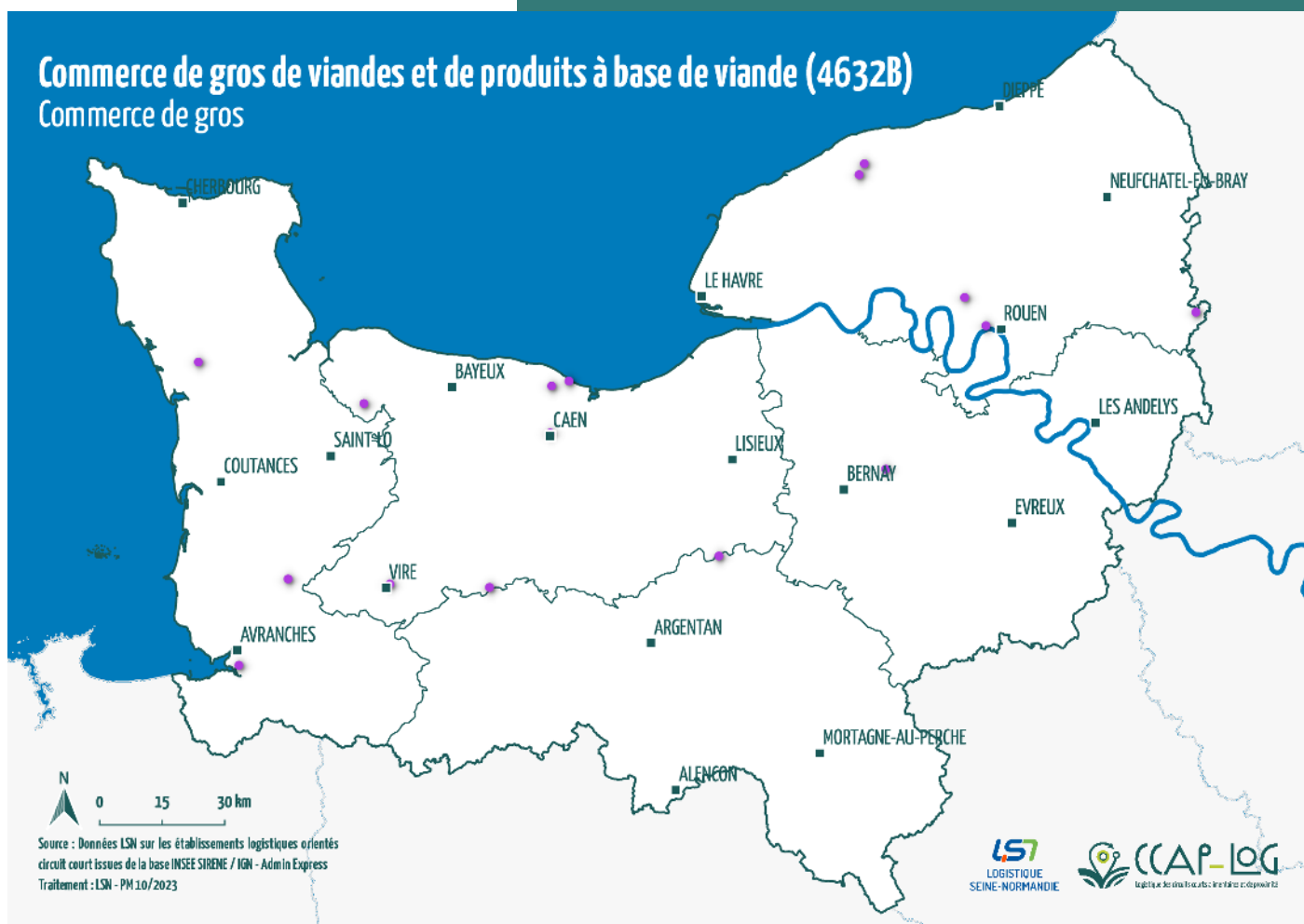
Commerce de gros de viandes et de produits à base de viande

4632B

17 établissements
Soit **0,4%** de l'ensemble des établissements logistiques orientés circuit court identifiés

Commerce de gros de viandes et de produits à base de viande (4632B)

Commerce de gros



5 / 29%

Seine-Maritime

6 / 35%

Calvados

1 / 6%

Eure

2 / 12%

Orne

3 / 18%

Manche

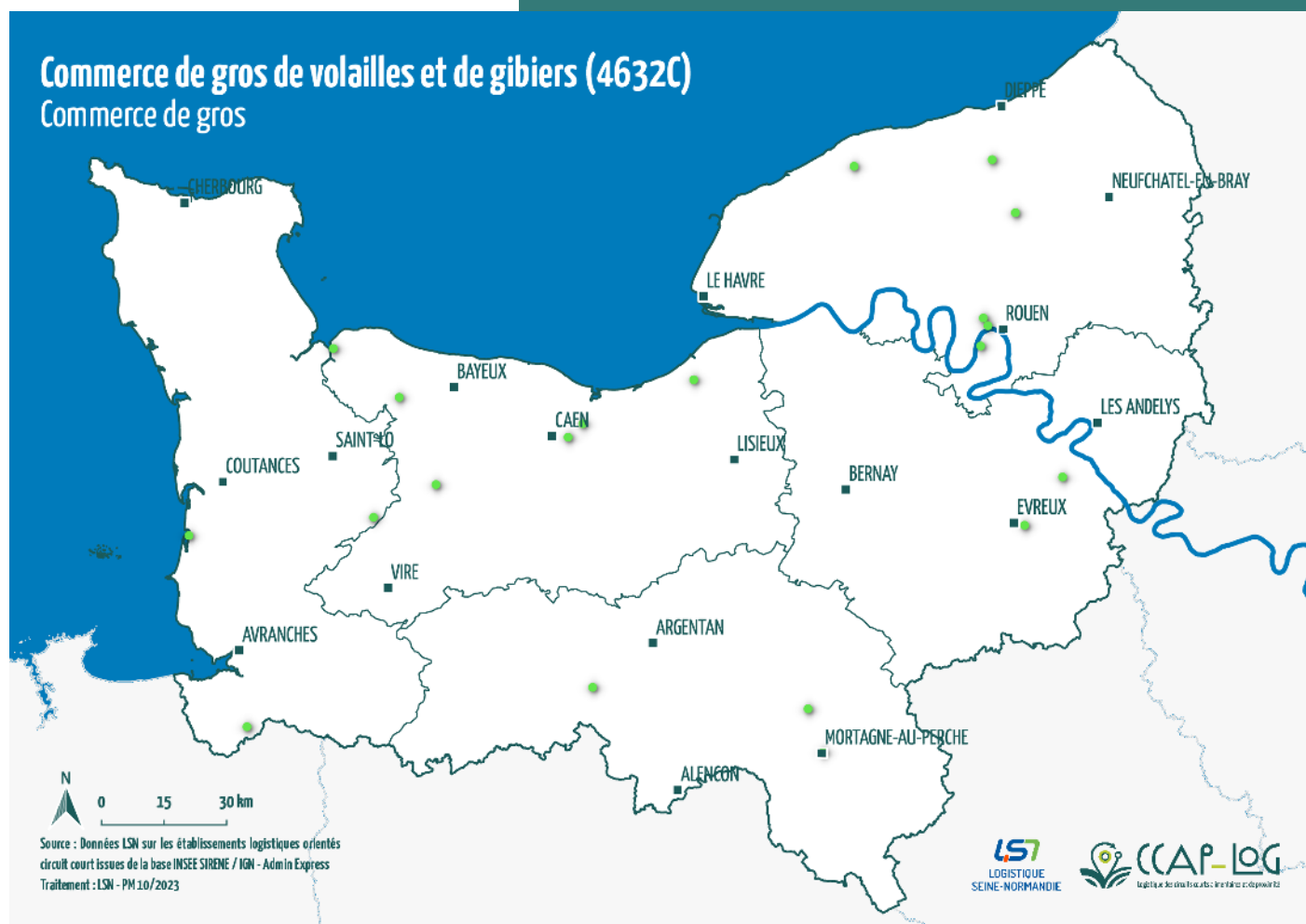
À retenir

- Une activité avec une présence diffuse mais relativement bien répartie sur le territoire régional

Commerce de gros de volailles et gibier

4632C

21 établissements
Soit **0,5%** de l'ensemble des établissements
logistiques orientés circuit court identifiés



7 / 33%

Seine-Maritime

6 / 29%

Calvados

2 / 10%

Eure

3 / 14%

Orne

3 / 14%

Manche

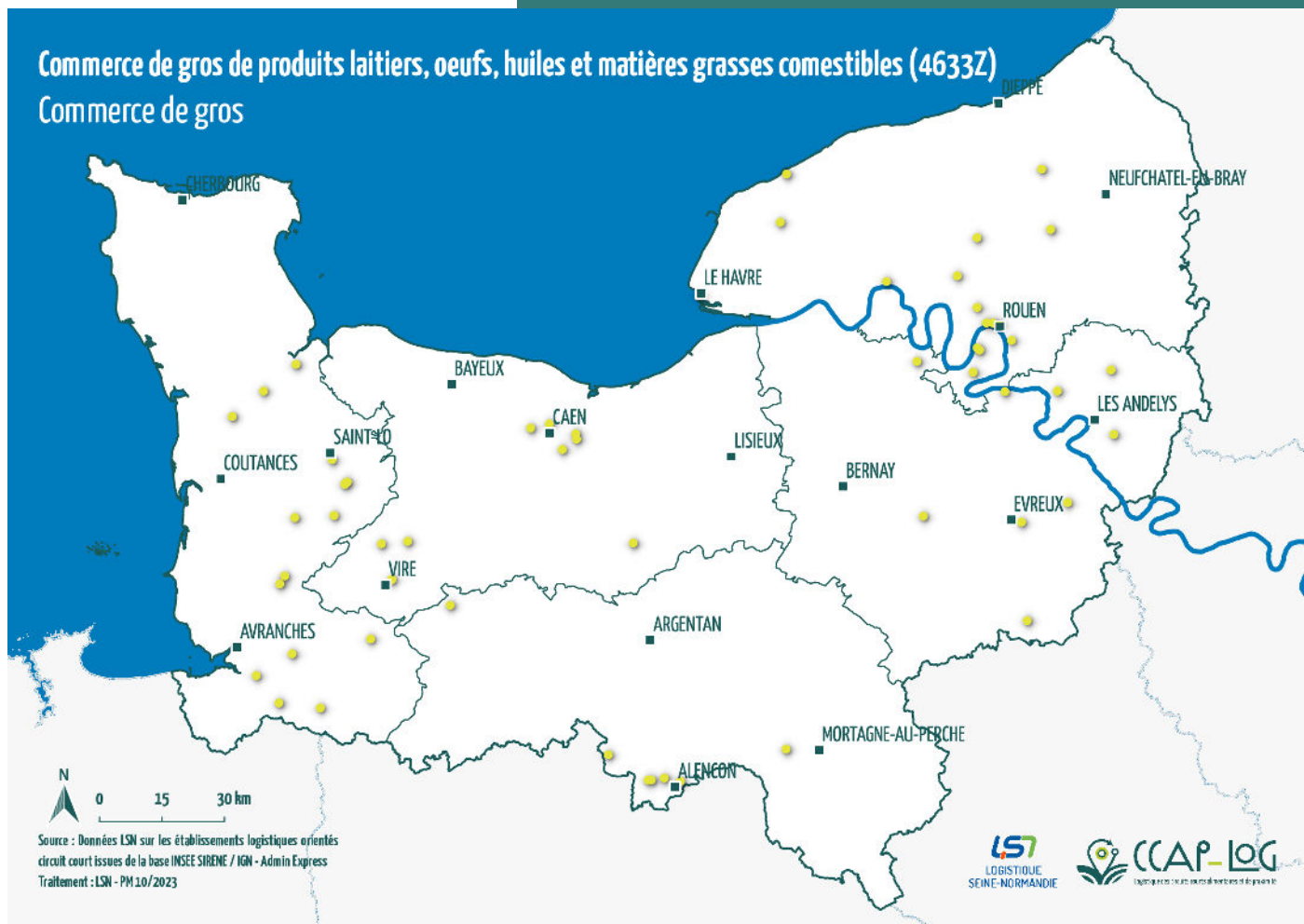
À retenir

- Une activité avec une présence diffuse mais relativement bien répartie sur le territoire régional
- Une légère concentration autour de Caen et Rouen

Commerce de gros de produits laitiers, oeufs, huiles et matières grasses comestibles

4633Z

66 établissements
Soit **1,7%** de l'ensemble des établissements logistiques orientés circuit court identifiés



20 / 30%

Seine-Maritime

11 / 17%

Calvados

10 / 15%

Eure

7 / 10%

Orne

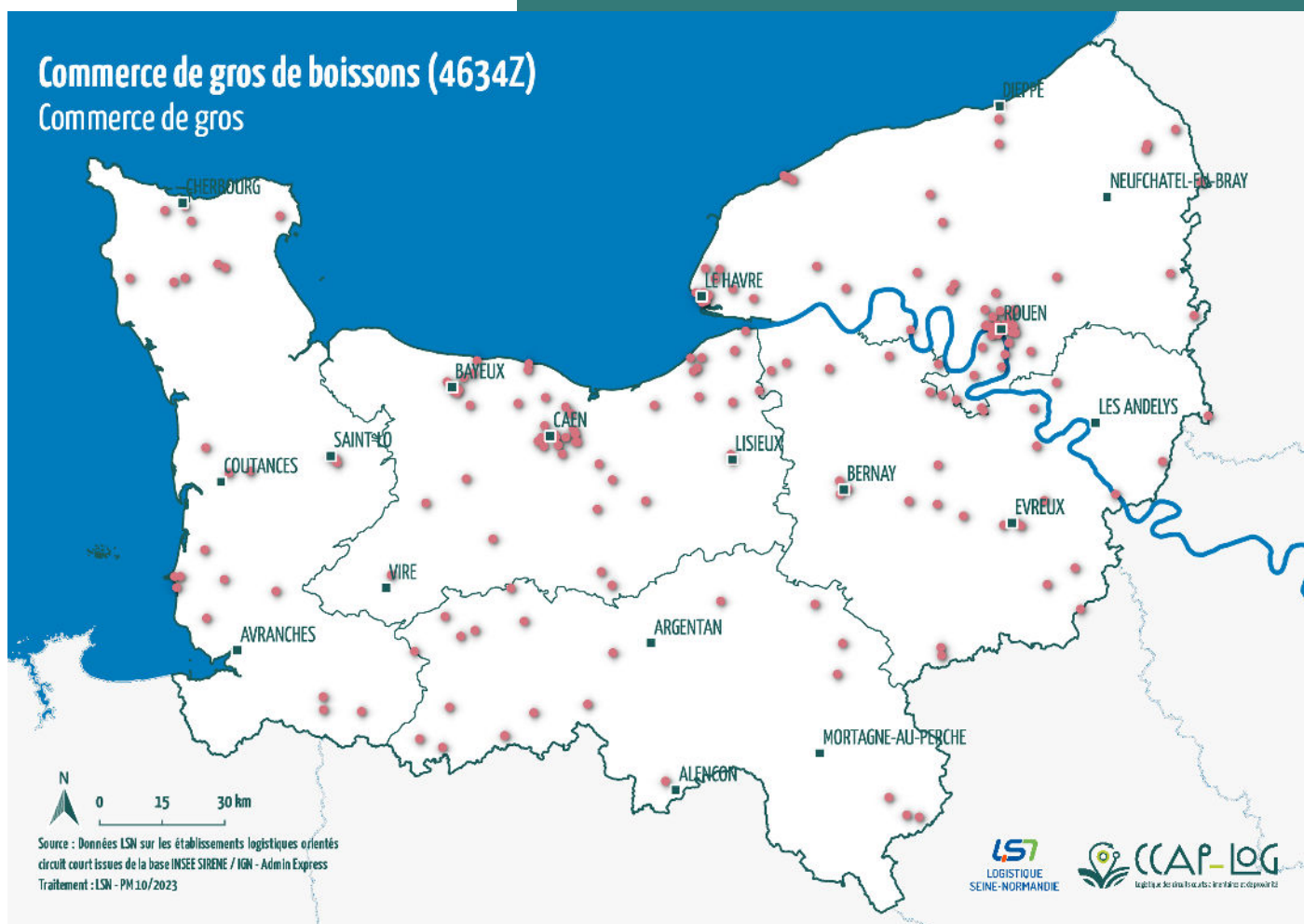
18 / 27%

Manche

À retenir

- Une activité se concentrant principalement autour de l'agglomération rouennaise, de Caen et dans l'ouest-normand

236 établissements
Soit **6,1%** de l'ensemble des établissements
logistiques orientés circuit court identifiés



85 / 36%

Seine-Maritime

67 / 28%

Calvados

33 / 14%

Eure

23 / 10%

Orne

28 / 12%

Manche

À retenir

- Une activité concentrée sur les grandes agglomérations (Rouen, Le Havre, Caen)

Commerce de gros de sucre, chocolat et confiserie

4636Z

16 établissements
Soit 0,4% de l'ensemble des établissements logistiques orientés circuit court identifiés

Commerce de gros de sucre, chocolat et confiserie (4636Z)

Commerce de gros



2 / 12,5%

Seine-Maritime

2 / 12,5%

Calvados

4 / 25%

Eure

3 / 19%

Orne

5 / 31%

Manche

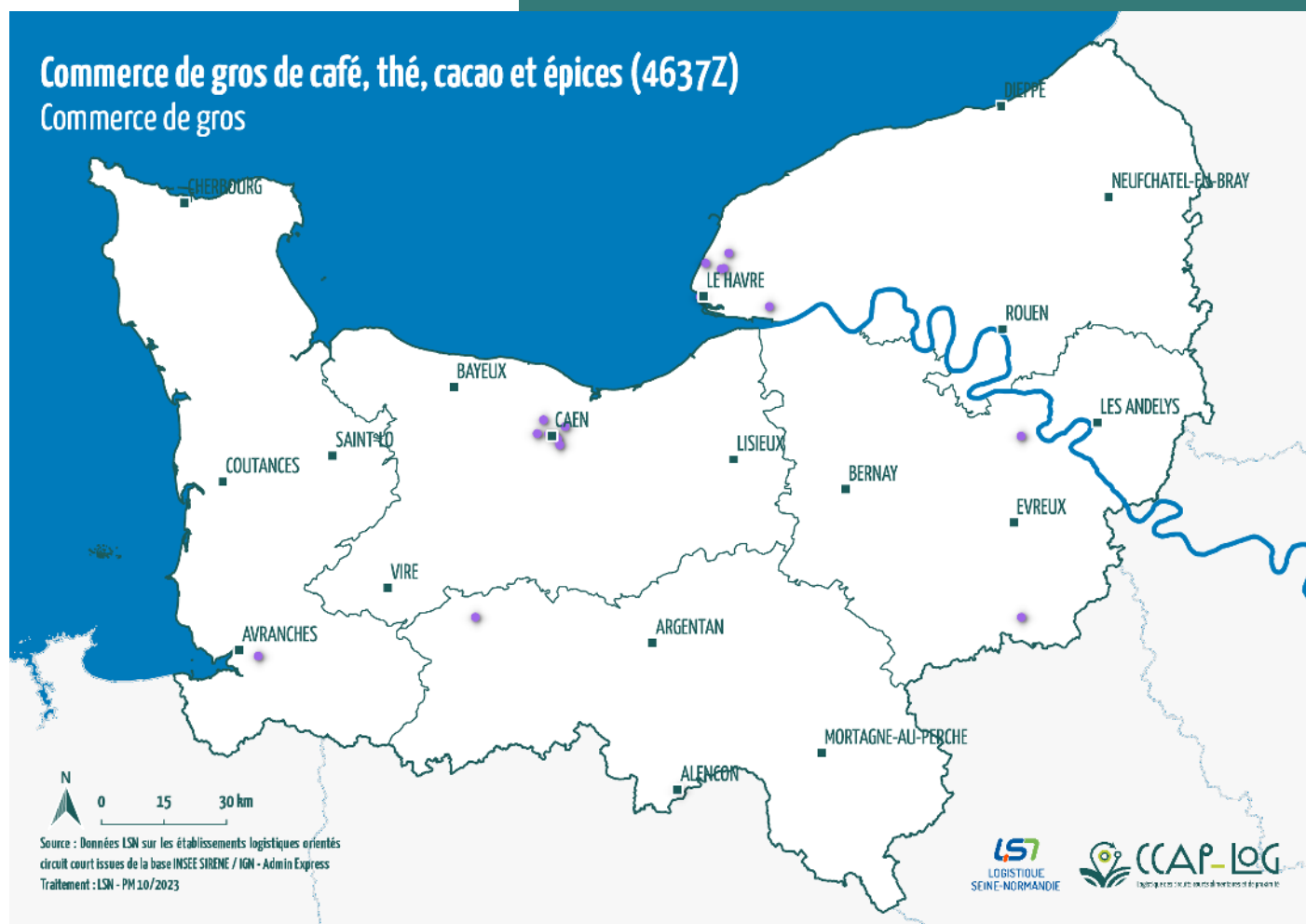
À retenir

- Une activité de niche répartie de manière diffuse sur le territoire régional

Commerce de gros de café, thé, cacao et épices

4637Z

23 établissements
Soit **0,6%** de l'ensemble des établissements logistiques orientés circuit court identifiés



8 / 35%

Seine-Maritime

9 / 39%

Calvados

2 / 9%

Eure

3 / 13%

Orne

1 / 4%

Manche

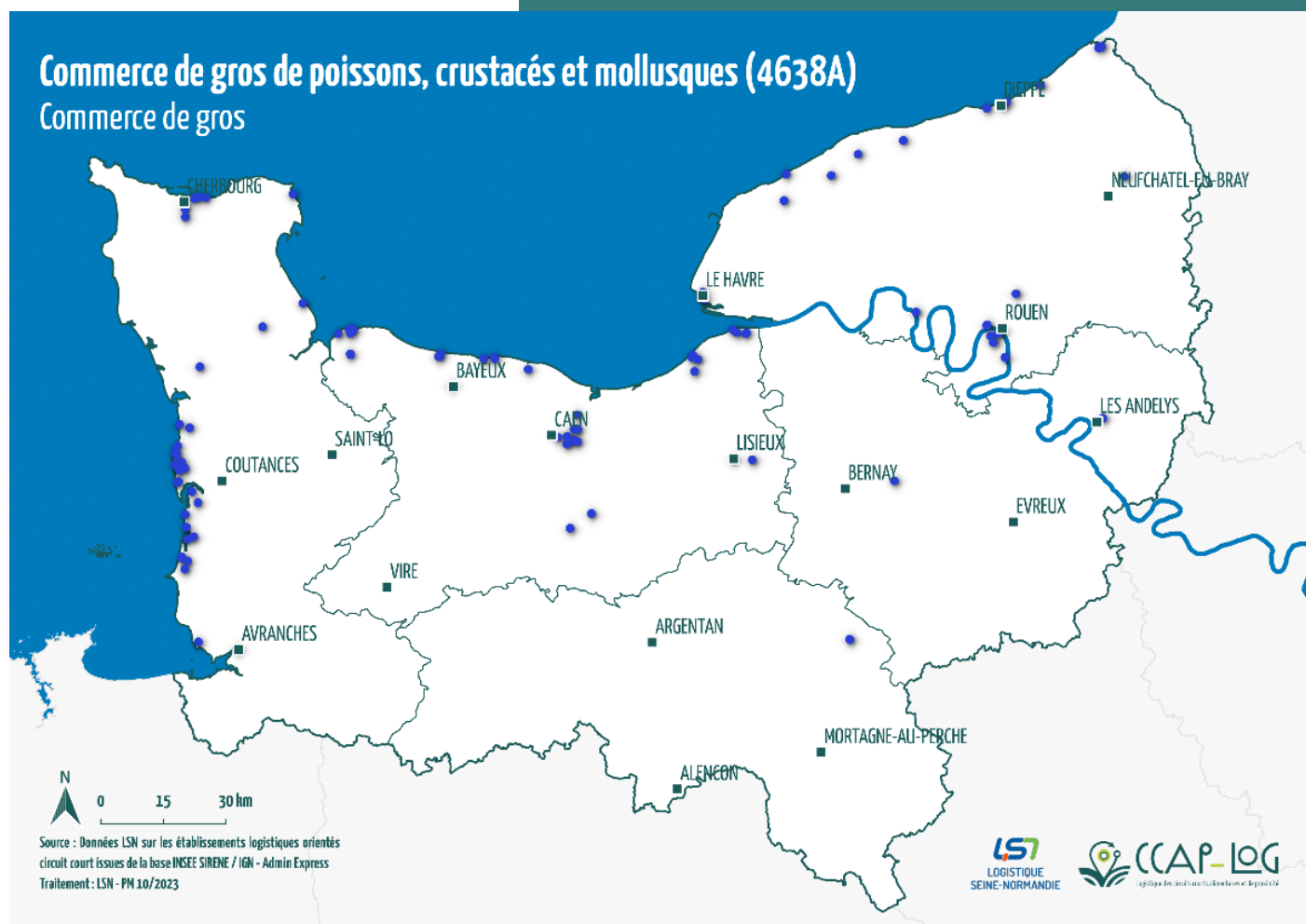
À retenir

- Une activité de niche relativement concentrée sur les ports havrais et caennais

Commerce de gros de poissons, crustacés et mollusques

4638A

137 établissements
Soit **3,5%** de l'ensemble des établissements logistiques orientés circuit court identifiés



36 / 26%

Seine-Maritime

48 / 35%

Calvados

2 / 1,5%

Eure

2 / 1,5%

Orne

49 / 36%

Manche

À retenir

- Une activité fortement présente en Normandie
- Une concentration forte sur les ports (Caen, Le Havre, Dieppe, Rouen, Cherbourg etc.) et la façade maritime ouest du département de la Manche

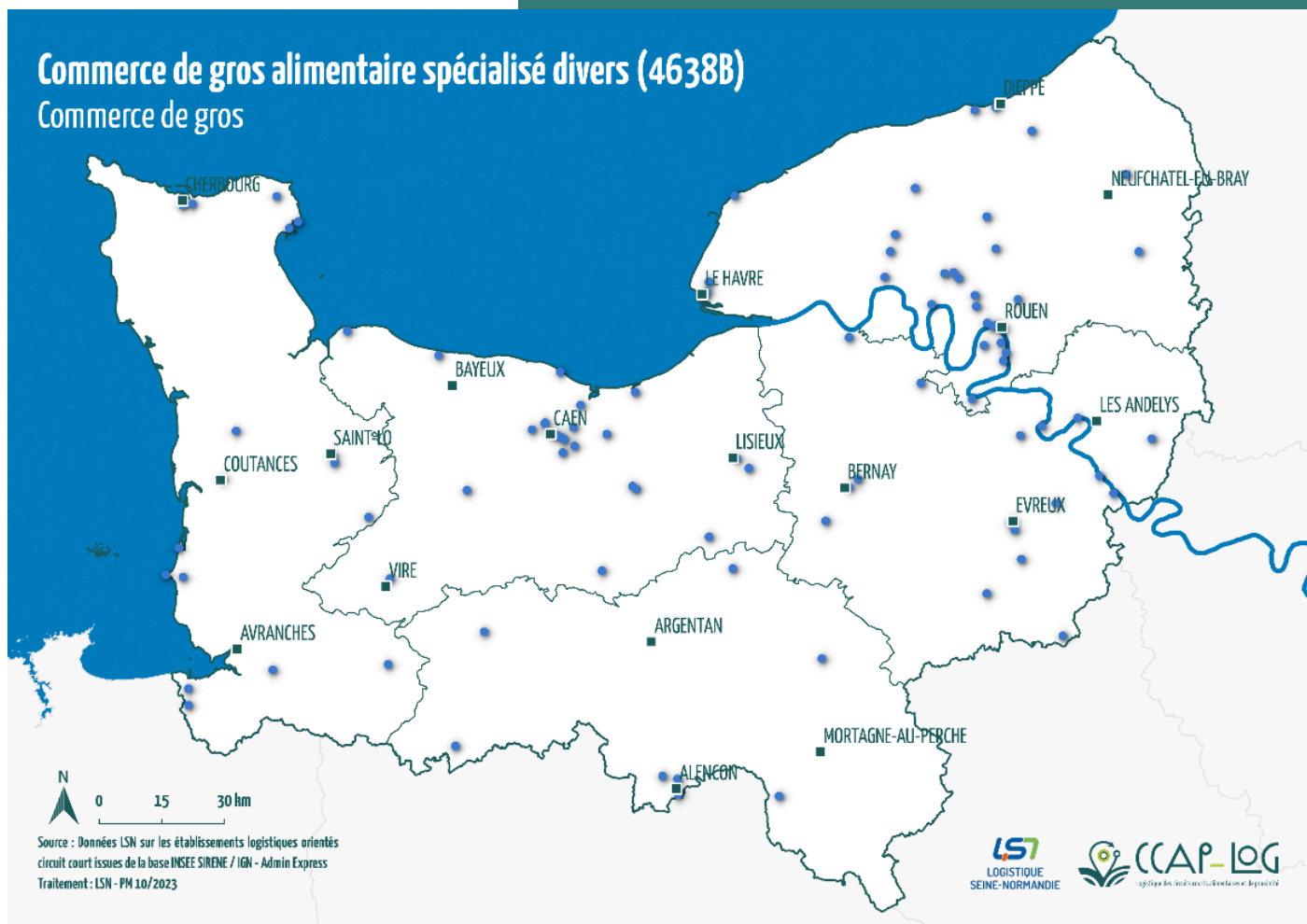
Commerce de gros alimentaire spécialisé divers

4638B

113 établissements
Soit **2,9%** de l'ensemble des établissements logistiques orientés circuit court identifiés

Commerce de gros alimentaire spécialisé divers (4638B)

Commerce de gros



40 / 35%

Seine-Maritime

26 / 23%

Calvados

19 / 17%

Eure

9 / 8%

Orne

19 / 17%

Manche

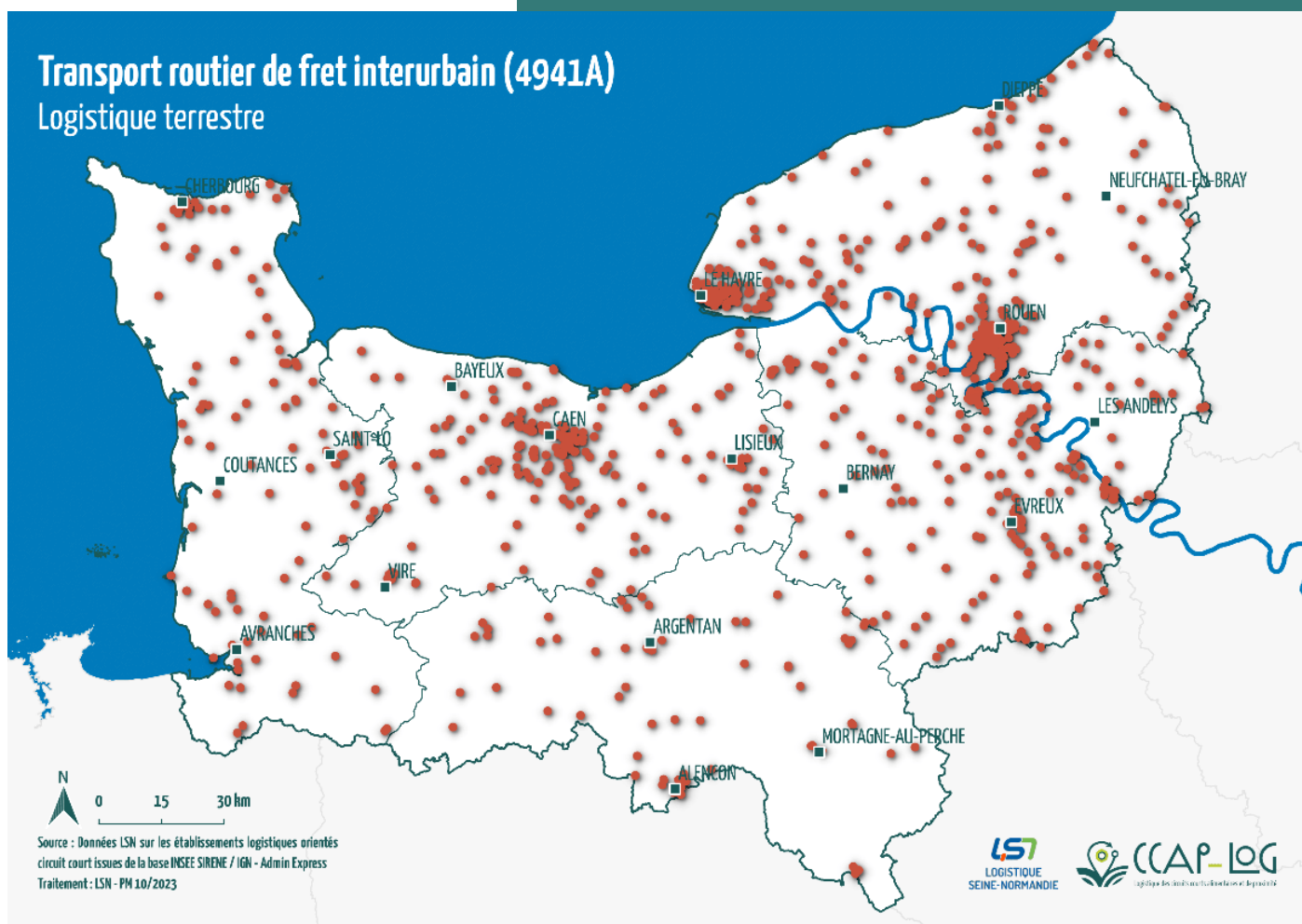
À retenir

- Des activités concentrées principalement autour de Caen, Rouen et certaines villes moyennes

Transport routier de fret interurbain 4941A

1152 établissements
Soit **29,6%** de l'ensemble des établissements
logistiques orientés circuit court identifiés

Transport routier de fret interurbain (4941A) Logistique terrestre



475 / 41%

Seine-Maritime

235 / 20%

Calvados

242 / 21%

Eure

78 / 7%

Orne

122 / 11%

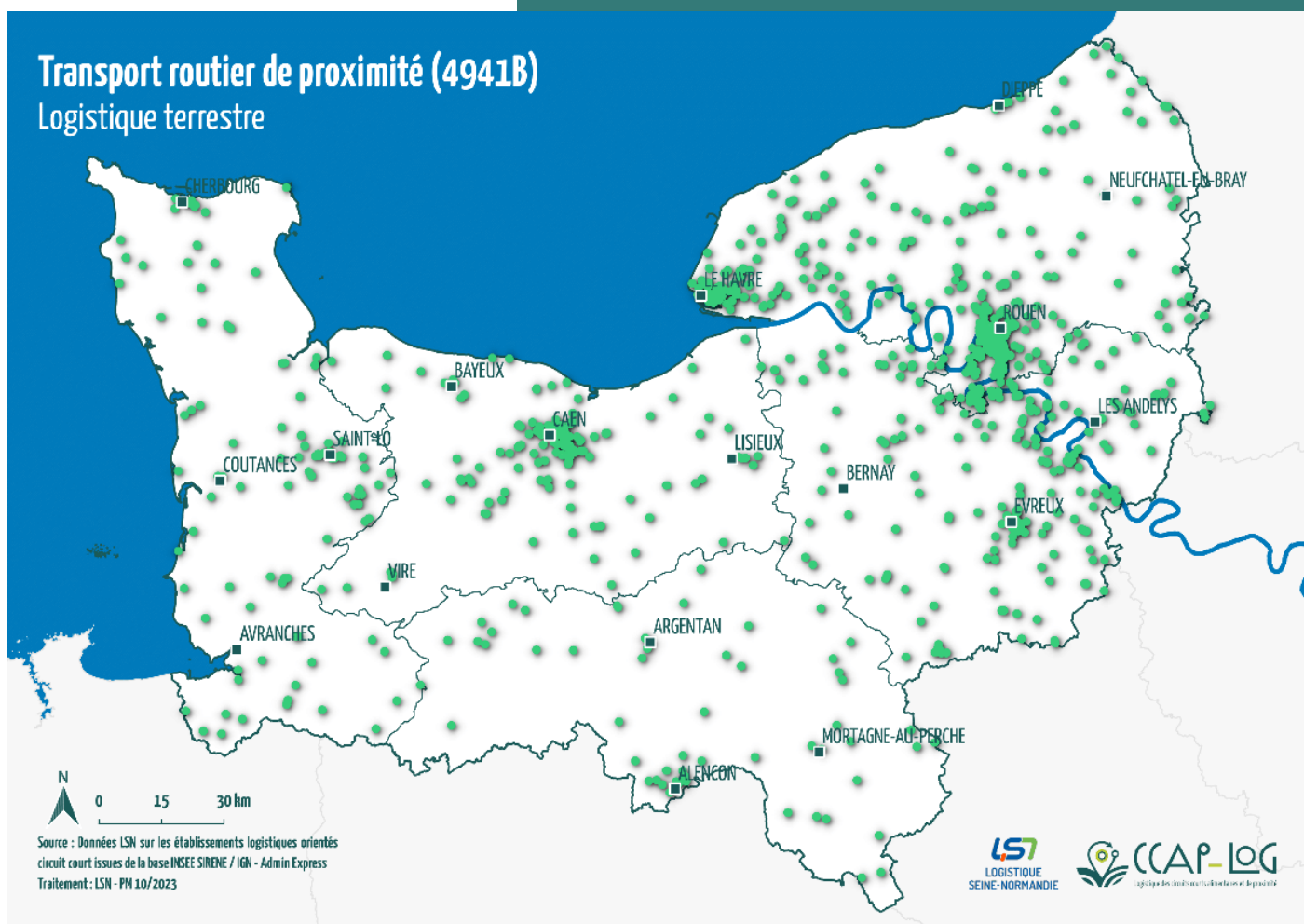
Manche

À retenir

- Des activités logistiques fortement implantées en Normandie
- Une concentration importante autour des principales agglomérations et des principales infrastructures (autoroutes, voies multimodales)

1083 établissements
Soit 27,9% de l'ensemble des établissements
logistiques orientés circuit court identifiés

Transport routier de proximité (4941B)
Logistique terrestre



484 / 45%

Seine-Maritime

187 / 17%

Calvados

236 / 22%

Eure

65 / 6%

Orne

111 / 10%

Manche

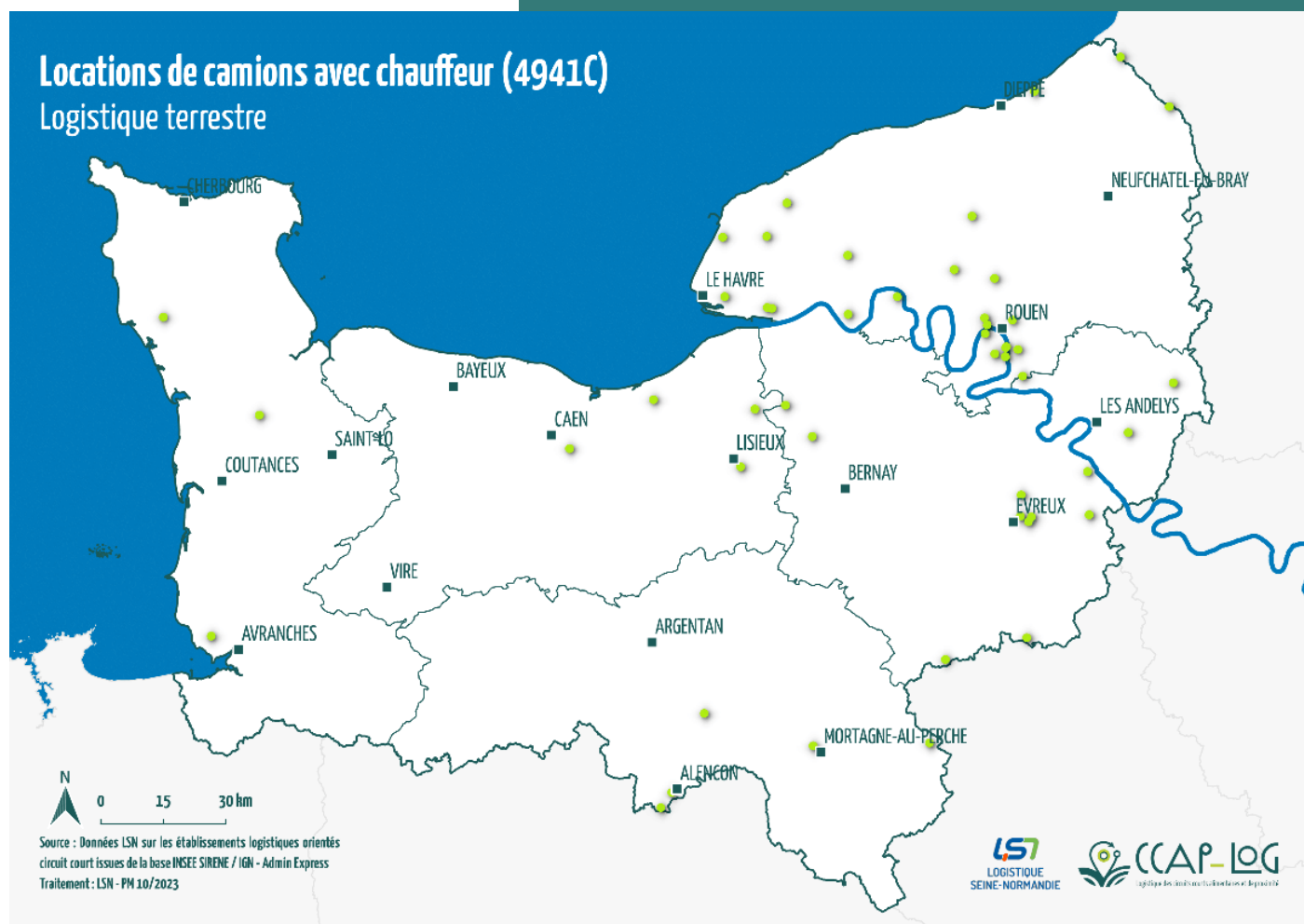
À retenir

- Des activités fortement présentes en Normandie
- Une présence concentrée sur les plus grandes agglomérations (Rouen, Le Havre, Caen)

Location de camions avec chauffeur 4941C

51 établissements
Soit **1,3%** de l'ensemble des établissements
logistiques orientés circuit court identifiés

Locations de camions avec chauffeur (4941C) Logistique terrestre



26 / 51%

Seine-Maritime

4 / 8%

Calvados

13 / 25%

Eure

5 / 10%

Orne

3 / 6%

Manche

À retenir

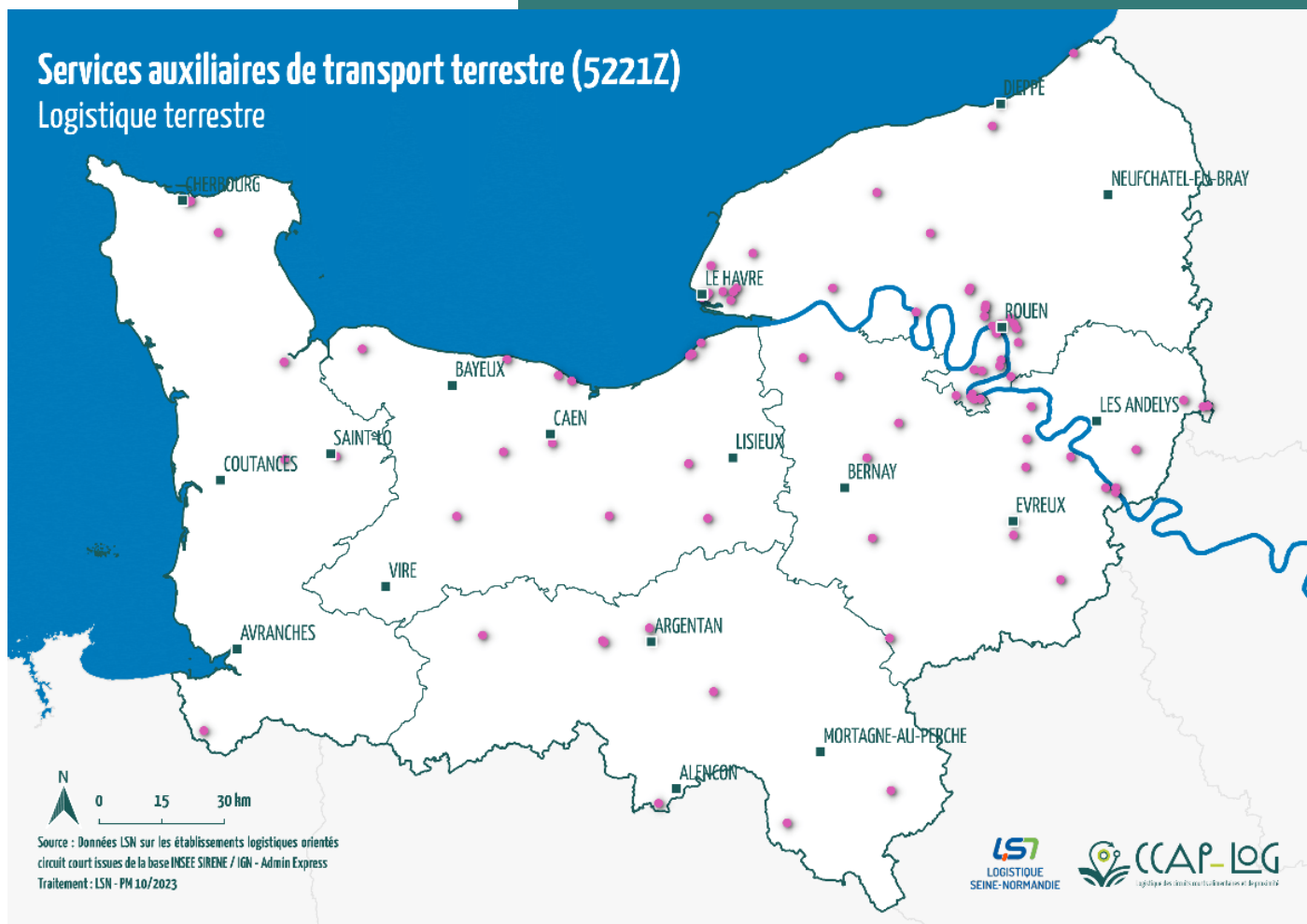
- Une activité présente sur l'ensemble de la Normandie
- Une présence fortement concentrée à Rouen et Evreux

Services auxiliaires de transport terrestre

5221Z

110 établissements
Soit **2,8%** de l'ensemble des établissements
logistiques orientés circuit court identifiés

Services auxiliaires de transport terrestre (5221Z) Logistique terrestre



50 / 45%

Seine-Maritime

17 / 15,5%

Calvados

27 / 25%

Eure

9 / 8%

Orne

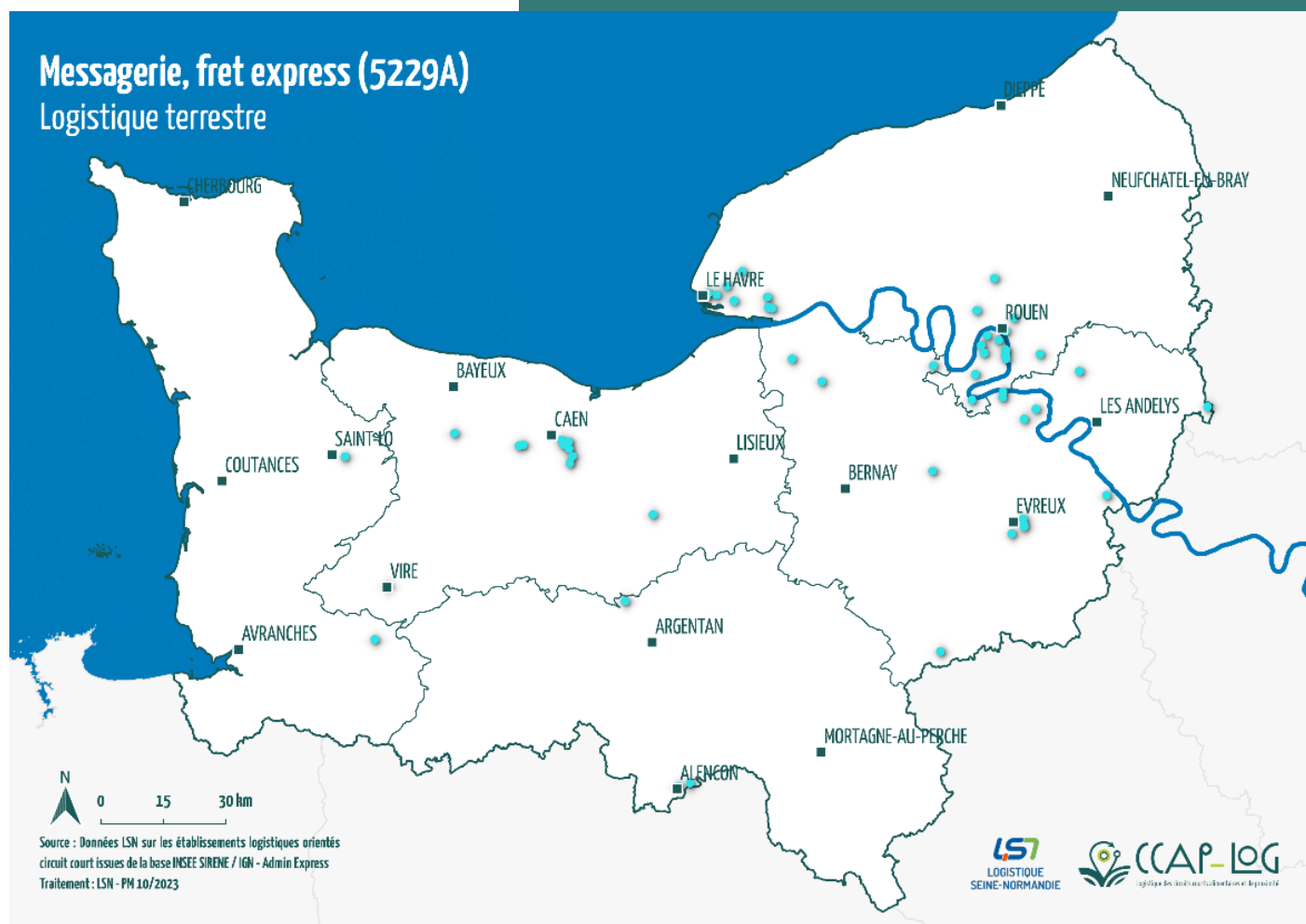
7 / 6,5%

Manche

À retenir

- Une activité présente sur l'ensemble du territoire régional
- Une présence plus marquée à Rouen et au Havre

61 établissements
Soit **1,6%** de l'ensemble des établissements
logistiques orientés circuit court identifiés



27 / 44%

Seine-Maritime

12 / 20%

Calvados

16 / 26%

Eure

3 / 5%

Orne

3 / 5%

Manche

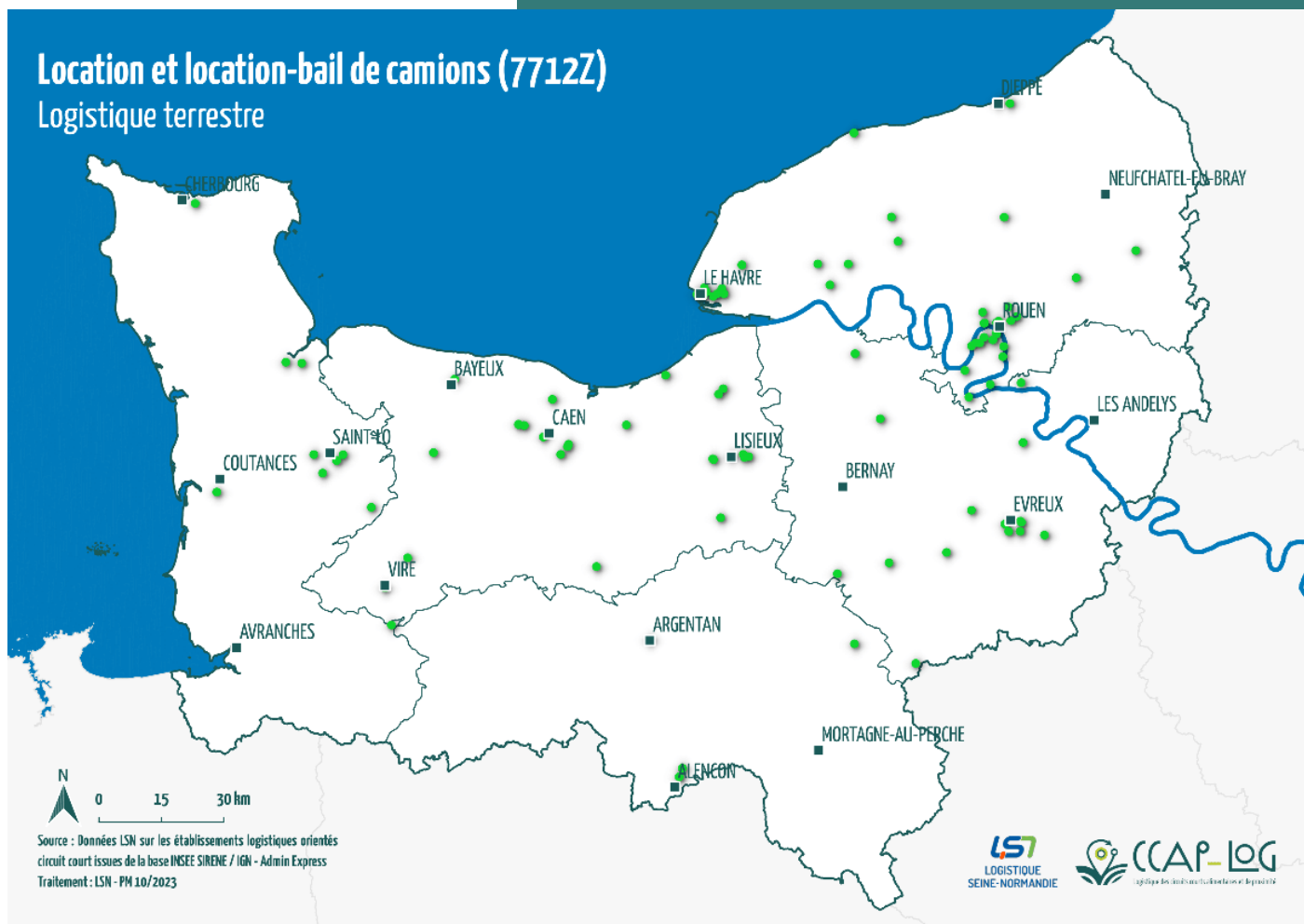
À retenir

- Une activité concentrée autour des principales agglomérations normandes (Rouen, Caen, Le Havre et Évreux)

Location et location-bail de camions 7712Z

108 établissements
Soit 2,8% de l'ensemble des établissements
logistiques orientés circuit court identifiés

Location et location-bail de camions (7712Z) Logistique terrestre



45 / 41%

Seine-Maritime

29 / 27%

Calvados

16 / 15%

Eure

5 / 5%

Orne

13 / 12%

Manche

À retenir

- Une activité présente sur l'ensemble de la Normandie
- Une présence plus marquée à Rouen, au Havre, à Evreux et en moindre mesure à Caen

Lexique des activités logistiques

Les acteurs du secteur « Transport et Logistique », comme dans toute filière économique, utilisent un vocabulaire qui leur est propre pour parler de leurs activités. Comprendre ce vocabulaire est une première étape vers l'acculturation mutuelle nécessaire entre les acteurs des circuits courts alimentaires de proximité et les prestataires logistiques.

Affréteur (Charterer)

Celui qui prend en location un moyen de transport.

Chaîne d'approvisionnement (Supply Chain)

Flux des produits et de l'information le long des processus logistiques à partir de l'achat des matières premières jusqu'à la livraison des produits finis au consommateur. La chaîne d'approvisionnement inclut tous les fournisseurs de service et les clients.

Chargeur (Shipper)

Personne physique ou morale confiant une marchandise à acheminer à un transporteur pour compte d'autrui. Il s'agit du propriétaire de la marchandise transportée.

Coûts de distribution (Distribution cost)

Coût de l'ensemble des activités de suivi des commandes, de gestion des stocks et de transport qui assurent l'acheminement.

Cross-canal

Modèle de distribution dans lequel l'approvisionnement des canaux de vente (distribution magasin, distribution e-commerce BtoC, etc.) sont gérées de manière coordonnée.

Cross-docking

Action de faire passer des marchandises des quais d'arrivée aux quais de départs, sans passage par le stock.

Distribution physique (Distribution)

Ensemble des activités liées à l'expédition des produits du producteur au client.

Documents d'expédition (Shipping documents)

Documents adressés par l'expéditeur au destinataire et mentionnant le poids, la nature des marchandises et les conditions de leur expédition.

Entrepôt (Warehouse)

Lieu de réception, stockage et de préparation de produits avant leur livraison aux clients.

Frais de manutention (Handling cost)

Coûts associés à la manipulation des marchandises entre le moyen de transport et le site de livraison ou d'entreposage.

Enterprise ressource planning - ERP (Progiciel de gestion)

Produit logiciel qui permet de gérer l'ensemble des processus d'une entreprise, en intégrant l'ensemble des fonctions de cette dernière comme la gestion des ressources humaines, la gestion comptable et financière, l'aide à la décision, mais aussi la vente, la distribution, l'approvisionnement, le commerce électronique. Les différents modules et fonctions sont traitées autour d'une base de données unique.

Gerbage (Stacking)

Opération consistant à superposer des contenants.

Gestion de la qualité (Quality Management)

Ensemble des activités de planification, de direction et de contrôle destinées à établir ou à maintenir la qualité de la production, compte-tenu des attentes des clients et de leur évolution.

Gestion de la relation client (Customer Relationship Management)

Méthode marketing de fidélisation des clients par l'utilisation de données récoltées à travers différents outils. L'ensemble complet d'informations collectées sur la clientèle et les prospects est ensuite exploité de manière à leur proposer des offres en correspondance avec leurs attentes.

Groupage (Consolidation)

Action consistant à réunir les envois de marchandises en provenance de plusieurs expéditeurs ou à l'adresse de plusieurs destinataires, et à organiser et faire exécuter l'acheminement du lot ainsi constitué par un transporteur.

Logistique inverse / retour (Reverse logistics)

Système de gestion logistique des produits qui sont récupérés par l'entreprise, qu'il s'agisse de recyclage, récupération et autres formes de retours de produits du client vers le producteur.

Manutention (Handling)

Déplacement physique des marchandises dans l'entrepôt (mise en stock, préparation des commandes, réapprovisionnement du picking, etc.)

Plateforme (Hub)

Établissement de passage des transporteurs plus dédié au cross-docking qu'au stockage proprement dit.

Préparation des commandes (Order picking)

Processus de regroupement des articles composant une commande avant leur expédition au client.

Prestataire logistique (Logistics service provider)

Acteur logistique réalisant un certain nombre d'opérations logistiques pour le compte de son/ses client(s).

Supply Chain Management - SCM

Mode de gestion des flux physiques et d'information visant à optimiser les processus de commande, de production et de livraison.

Transitaire (Forwarding agent)

Entreprise mandatée par l'expéditeur ou le destinataire d'une marchandise qui doit subir plusieurs transports successifs. Sa mission est d'organiser la liaison entre les différents transporteurs et d'assurer ainsi la continuité du transport.

Transport combiné (Combined transport)

Transport d'une marchandise en utilisant plusieurs modes de transport (par exemple : le ferroutage qui est le transport combiné rail/route)

Une démarche portée par :



Avec le soutien de :



Fonds Européen Agricole pour le Développement Rural
L'Europe investit dans les zones rurales

Pour en savoir plus :



Le projet CCAP-Log a pour ambition de contribuer à la mise en place d'une organisation logistique régionale adaptée aux circuits courts alimentaires et de proximité en créant un pool de compétences et savoir-faire régional autour de la logistique des CCAP et en mettant en place les conditions de dialogue nécessaires à une meilleure acculturation des parties prenantes permettant la création d'une offre logistique adaptée. La mise en oeuvre du projet CCAP-Log a été confiée à Logistique Seine Normandie (LSN), l'Institut du Droit International des Transports (IDIT), le pôle TES, BDM Conseil et la Chambre Régionale d'Agriculture de Normandie (CRAN) dans le cadre d'un appel à projet financé par le fonds européen FEADER et par la Région Normandie.